

Gravier 的 *Leonnates jousseaume* 原始描述很详细, 但在吻器、口前叶、疣足和刚毛等方面相似于本种, 应是本种的同物异名。

(25) 光突齿沙蚕 *Leonnates persica* Wesenberg-Lund, 1949 (图 57, 图 58)

Leonnates persica Wesenberg-Lund, 1949: 275—277, figs. 11—12; Day, 1957: 76, fig. 31; Chlebovitsch et Wu, 1962: 36, pl. III a—d; Chlebovitsch, 1963: 52; Day, 1967: 328—330, fig. 14.11g—m; Gallardo, 1967: 64, pl. XIV, figs. 1—4; Hartman, 1974: 618; Shin, 1980: 165; Wu et al., 1981: 68—69, figs. 39a—j, 40a—c; Yang et Sun, 1988: 36—37, fig. 6g—j.

Leonnates persicus Qiu et Qian, 2000: 1129—1133, figs. 8b—c, 9a—c, 10a—e, 11a—d.

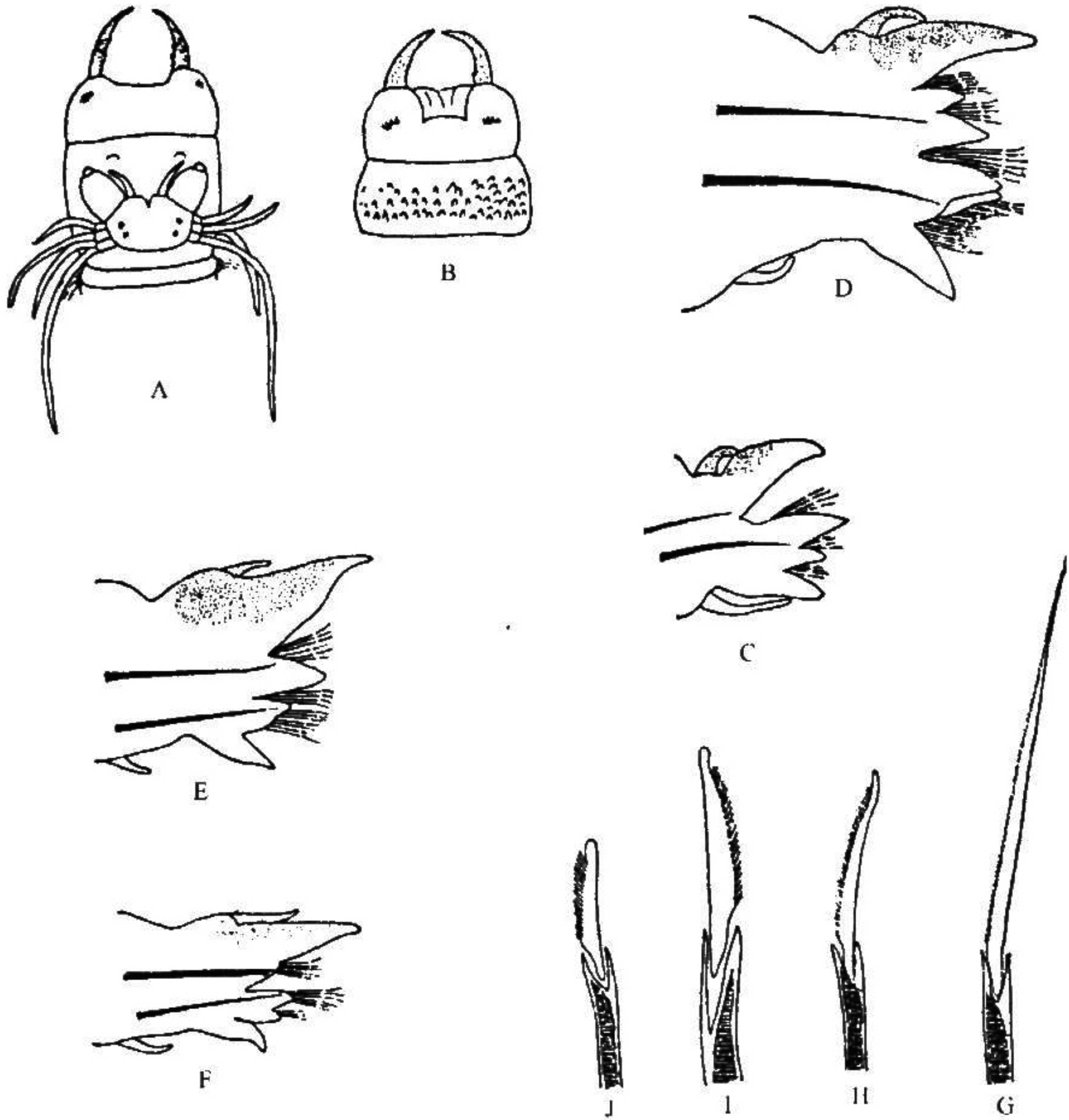


图 57 光突齿沙蚕 *Leonnates persica* Wesenberg-Lund

A. 体前端背面观 (吻翻出); B. 吻腹面观; C. 第 1 对疣足; D. 第 15 对足后面观; E. 体中部疣足后面观; F. 体后部疣足后面观; G. 复型等齿刺状刚毛; H. 端片窄的复型等齿镰刀形刚毛; I, J. 端片宽的复型等齿镰刀形刚毛。

标本采集地 山东乳山、青岛（沧口），香港，渤海（水深 19—29 m），黄海（水深 21—34 m），南海（水深 37—58 m）。在青岛（沧口）潮间带下区泥沙滩，同栖的动物有菲律宾蛤仔 *Ruditapes philippinarum* (Adams et Reeve)、滩栖蛇尾 *Amphiura vadicola* Matsumoto，多毛类有扁蛰虫 *Loimia medusa* (Savigny) 和温哥华真旋虫 *Eudistylis vancouveri* (Kinberg) 等。

形态特征 不完整大标本体长 80 mm，体宽（含疣足）10 mm，具 110 个刚节。

疣足背须和上背舌叶基部具色斑。

口前叶为宽大于长的五边形，前缘中央具纵裂，2 对黑色眼呈倒梯形排列于口前叶中后部，触角背腹扁平、端节短小。围口节触须 4 对，最长者后伸可达第 7—9 刚节。

吻口环具软乳突，颚环具颚齿，在各区排列如下：I 区无，II 区 2—3 个颚齿，III 区无颚齿，IV 区 3—4 个颚齿，V 区无乳突，VI 区具 1 个扁平的乳突，VII、VIII 区 3—4 排乳突呈一横带。吻端大颚侧齿不明显（图 57 A—B）。

除前 2 对疣足单叶型（具 2 根足刺）（图 57 C）外，余为双叶型。体前部双叶型疣足，背叶具 3 个背舌叶（中间的背刚叶较小），须状背须短于上背舌叶（图 57 D）。体中部和体后部具疣足，背刚叶（中背舌叶）变小为突起状，背腹须细而短，其长度均不超过疣足叶（图 57 D—F）。

背刚毛均为复型等齿刺状（图 57 G）。体前部和体中部疣足腹足刺上、下方的腹刚毛均为复型等齿刺状和等齿镰刀形。体后部疣足腹足刺上方具复型等齿刺状刚毛，下方具两种端片钝圆的复型等齿镰刀形刚毛，一种端片细长侧齿亦细（图 57 H）、一种端片粗短且侧齿粗壮（图 57 I—J）。

异沙蚕体 6 月底在渤海、4 月底在南海，均采到性成熟的雄性异沙蚕体（图 58B）。6 月底在青岛（沧口）又采到雌性异沙蚕体（水温 22℃）（图 58C）。

大颚浅黄色，眼紫黑色。酒精标本除疣足叶仍有铁锈色外，余均褪色。活雌性异沙蚕体标本鲜绿色。

雄性异沙蚕体：眼变大具白色晶体。躯干部可分为 2 区：体前区 1—17 刚节，除前 7 对背须和腹须变粗外，其他部分与正常个体近同（图 58 A）；变形区自 17 刚节至体后，疣足下背舌叶和腹后刚叶变宽为扇形，背刚毛为桨状和复型等齿刺状，腹刚毛全为桨状（图 58 B）。

雌性异沙蚕体：2 对眼比正常个体大，其他变化不大。体内乃至疣足内都充满卵（图 58 C）。

地理分布 属热带和亚热带广布种。分布于渤海至南海；越南南部，印度洋（印度、波斯湾），莫桑比克。

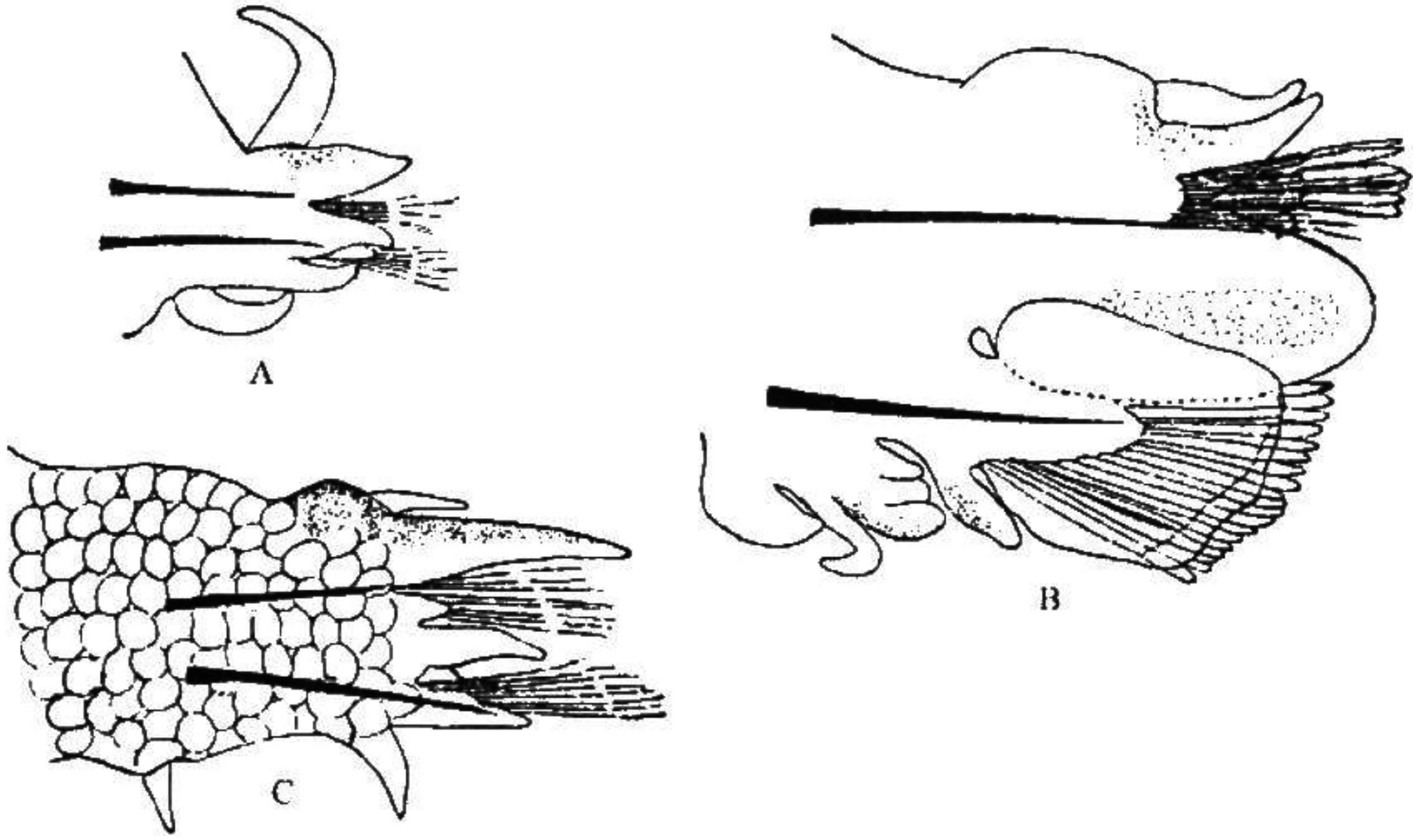


图 58 光突齿沙蚕 *Leonnates persica* Wesenberg-Lund 的异沙蚕体
A. 第 1 对疣足; B. 雄性异沙蚕体变形疣足后面观; C. 雌性异沙蚕体变形疣足后面观。

13. 拟突齿沙蚕属 *Paraleonnates* Chlebovitsch et Wu, 1962

Paraleonnates Chlebovitsch et Wu, 1962.

Type species *Paraleonnates uschakovi* Chlebovitsch et Wu, 1962

口前叶前缘具深裂，具 2 触手和 2 触角。围口节具触须 4 对。吻口环有软乳突，颚环具一圈角皮化的颚齿 (scleritized paragnaths)。除前 1 对疣足为单叶型 (具 2 根足刺) 外，余皆为具 2 个背舌叶的双叶型疣足。背腹刚毛均为复型等齿刺状。

本属已报道 2 种 (Qiu 和 Qian, 2000)，并认为 *Leonnates bolus* Hutchings et Reid 应隶于本属。我国报道 1 种。

(26) 拟突齿沙蚕 *Paraleonnates uschakovi* Chlebovitsch et Wu, 1962 (图 59)

Paraleonnates uschakovi Chlebovitsch et Wu, 1962b: 267—268. pl. Ia g; Chlebovitsch, 1963: 52; Wu et al., 1981: 70—71, fig. 41a—j; Yang et Sun, 1988: 45, fig. 10c—f.

Eunereis sp., Gao et al., 1959: 150, pl. VI, fig. 2a—c.

Periserrus leucophryna Paik, 1977: 153—155, fig. 8a—j.

标本采集地 山东青岛 (沧口、薛家岛)，浙江乐清 (沙门)，福建连江，海南海口、新盈。在青岛 (薛家岛) 潮间带下区泥滩，同栖的动物有黄岛长吻虫 *Saccoglossus hwangtauensis* (Tchang et Koo)、三崎柱头虫 *Balanoglossus misakiensis* Kuwano、短吻蠕 *Listriolobus brevirostris* Chen et Yen、磷沙蚕 *Chaetopterus variopedatus* (Renier)、躁索